



Mobile Media Solutions

# PMD-B200P szoftver, frissítési útmutató, 2.0 verzió



---

#### ALPINE ELECTRONICS GmbH

Wilhelm-Wagenfeld-Straße 1-3,  
80807 München, Germany  
Phone 089-32 42 640

#### ALPINE ELECTRONICS OF U.K., LTD.

Alpine House  
Fletchamstead Highway, Coventry CV4 9TW, U.K.  
Phone 0870-33 33 763

#### ALPINE ELECTRONICS FRANCE S.A.R.L.

(RCS PONTOISE B 338 101 280)  
98, Rue de la Belle Etoile, Z.I. Paris Nord II,  
B.P 50016, 95945 Roissy Charles De Gaulle  
Cedex, France  
Phone 01-48638989

#### ALPINE ITALIA S.p.A.

Viale C. Colombo 8, 20090 Trezzano  
Sul Naviglio (MI), Italy  
Phone 02-484781

#### ALPINE ELECTRONICS DE ESPAÑA, S.A.

Portal de Gamarra 36, Pabellón, Pabellón, 32  
01013 Vitoria (Alava)-APDO 133, Spain  
Phone 945-283588

## Bevezetés

Ez a tájékoztató füzet leírja a PMD-B200P szoftver frissítésére alkalmas eljárást.

## Követelmények

- Nagy átviteli sebességű Internet kapcsolat
- PC SD kártyaolvasóval vagy SD kártyaillesztő nyílással
- SD kártya (legalább 128 MB)

Megjegyzés: SDHC kártyát a rendszer nem támogatja.

## Szoftver tökéletesítése

### Navigáció

- Tökéletesített hangerő-kezelés, amikor Bluetooth rendszerből navigációs alkalmazásba kapcsol át aktív hívás közben

### Bluetooth

- Telefonkönyv tökéletesített letöltése, ha ALL (telefon és SIM) beállítás érvényes, még akkor is, ha a telefon csak a PHONE módból (nem SIM) letöltött tartalmat támogatja
- Tökéletesített Vcard kódolási sebesség, amikor többszörös bevitel van OPP-n keresztül
- Maximált Bluetooth hangerő hívás közben
- Helyreállított rendszer hangerő, ha az aktív beszélgetésnek vége
- Ökéletesített hangminőség
- Programhiba kimutatása telefonkönyv letöltésekor, Blackberrí telefonoknál

### GPS vétel

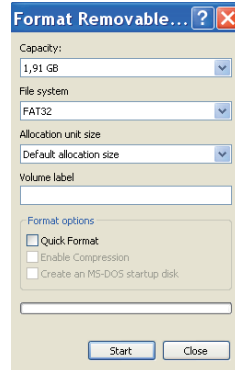
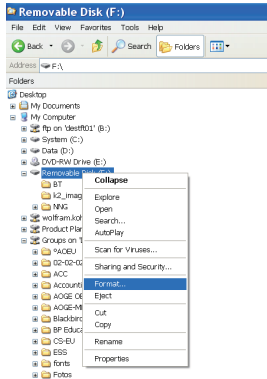
- Programhiba kimutatása GPS vétel esetleges elvesztésénél

### Távírányító kezelése

- Programhiba kimutatása, ha a távírányító használhatatlanná válik különböző mérföldkövek bevitelében

## SD kártya formázása

- 1 • Kattintson rá a **“Removable Disc”** (kivezető lemez) ikonra  
• Kattintson rá a **“Format”** parancsra
- 2 • Gyorsformázás nem engedélyezett  
• Kattintson a **“Start”** ikonra  
• Kattintson az **“OK”** gombra, ha a formázás befejeződött

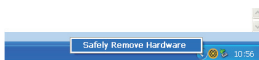


## Tartalom frissítése

- 1 • Töltse le az **“SDCardImage.zip”** fájlt számítógépére  
• Nyissa ki a zip fájlt és mentse a mappa tartalmát formázott SD kártyára  
• Az SD kártyának tartalmaznia kell a következő mappákat és fájlokat

Name	Size	Type
BT		File Folder
K2_IMAGE		File Folder
NMG		File Folder
ChkSum_PC.exe	480 KB	Application
NaviUpdate.exe	3,035 KB	Application
update.log	1 KB	Text Document

- 2 • Győződjön meg arról, hogy **“biztonságosan kivehető hardvere”** (SD) van a gépen



- 3 • Reteszelve (tegye írásvédetté) az SD kártyát

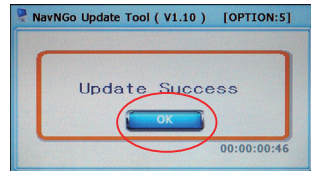
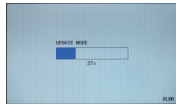
## Frissítsen a PMD-B200P 2.0 verzióval

- 1 • Csatlakoztassa a PMD-B200P 2.0 verziót a hálózati pegységre  
• Indítsa újra a PMD-B200P 2.0 verziót
- 2 • Helyezze be az SD kártyát  
• Nyomja le és tartsa lenyomva a **“Volume Down”** gombot és a **“Power On”** gombot egyszerre, amíg hozzá nem fér az **“Update Mode”** (frissítés mód) funkcióhoz
- 3 • Nyomja le az **OK** gombot a képernyőn a sikeres frissítés (**“Update Success”**) utáni folytatáshoz

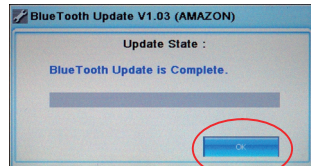
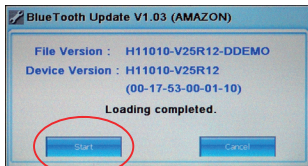
Volume Down button



Power On button



- 4 • Nyomja le a **“START** gombot a képernyőn
- 5 • Nyomja le az **“OK”** gombot, ha a frissítés befejeződött, a készülék még legyen kikapcsolva



## Befejező lépések

- Indítsa újra a PMD-B200P 2.0 verziót
- Vegye ki az SD kártyát
- Kapcsolja be a készüléket és a következő jelenik meg a képernyőn
- Nyomja le a **“Disable Menu”** (menü korlátozás) gombot, hogy deaktiválja a karbantartó menüt a következő indításnál. Az előbbi gomb **“Disable Menu”** feliratról **“Enable Menu”** (menü engedélyezve) felírra vált át
- Nyomja le az **“iGO”** gombot, hogy az alkalmazás elinduljon

